

**Областное казённое учреждение
«Центр мониторинга и оценки качества образования»**

**Информационная справка о результатах мониторинга
образовательных достижений учащихся по географии (10 класс)
(ноябрь 2016 года)**

I. Содержание мониторингового исследования

В целях повышения качества естественно-математического образования в Липецкой области региональный Центр мониторинга и оценки качества образования проводит мониторинг образовательных достижений учащихся образовательных организаций региона. Его задача – через диагностику освоения образовательных программ своевременно выявить на уровне образовательных организаций проблемные зоны в преподавании учебных предметов для их устранения.

Участие в мониторинге – добровольное, по заявкам образовательных организаций.

В рамках мониторинга 24 ноября 2016 года была проведена диагностическая работа по географии для учащихся 10-х классов.

Содержание работы определяется на основе Федерального компонента государственного стандарта основного общего образования по географии (Приказ Минобрнауки России от 05.03.2004 № 1089 (ред. от 31.01.2012) "Об утверждении федерального компонента государственных образовательных стандартов начального общего, основного общего и среднего (полного) общего образования»).

Задания работы по географии соответствовали пройденному материалу курс основной школы. Образовательным организациям рекомендовалось проводить работу для всех обучающихся параллели 10-х классов. Таким образом, полученные результаты свидетельствуют об уровне освоения учащимися образовательной организации образовательного стандарта по географии.

II. Краткий анализ результатов выполнения диагностической работы по истории в 10-х классах (ноябрь 2016 года)

Работа состоит из двух частей:

часть 1 содержит 10 заданий базового уровня сложности (Б) с выбором ответа.

часть 2 содержит 2 задания повышенного уровня сложности (П) с кратким ответом.

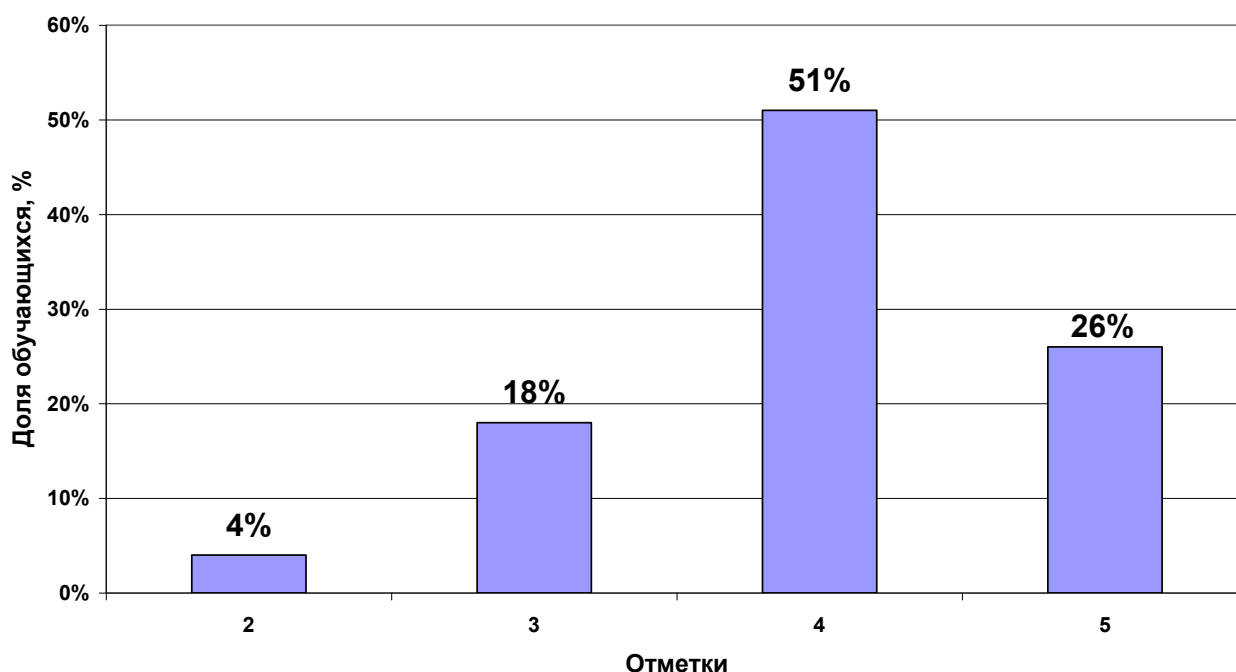
Таблица. Распределение заданий по проверяемым элементам содержания

Номер задания	Проверяемые элементы содержания	Уровень сложности
1	Выдающиеся географические исследования, открытия и путешествия.	Б
2	Земная кора и литосфера.	Б
3	Гидросфера, ее состав и строение.	Б
4	Атмосфера. Состав, строение, циркуляция. Распределение тепла и влаги на Земле. Погода и климат. Изучение элементов погоды.	Б
5	Атмосфера. Состав, строение, циркуляция. Распределение тепла и влаги на Земле. Погода и климат. Изучение элементов погоды.	Б
6	Биосфера, ее взаимосвязи с другими геосферами. Разнообразие растений и животных, особенности их распространения. Почвенный покров. Почва как особое природное образование.	Б
7	Природа России. Внутренние воды и водные ресурсы, особенности их размещения на территории страны. Растительный и животный мир России. Природные зоны. Высотная поясность.	Б
8	Природа России. Типы климатов, факторы их формирования, климатические пояса. Климат и хозяйственная деятельность людей. Многолетняя мерзлота	Б
9	Народы России	Б
10	Хозяйство России. География отраслей промышленности	Б
11	Природно-хозяйственное районирование России. Географическое положение регионов, их природный, человеческий и хозяйственный потенциал.	П
12	Природно-хозяйственное районирование России. Географическое положение регионов, их природный, человеческий и хозяйственный потенциал.	П

В мониторинге приняли участие 2079 обучающихся из 149 образовательных организаций области (около 50% от всех обучающихся 10-х классов региона).

Успешно справились с предложенными заданиями 96 % обучающихся, остальные 4% – получили неудовлетворительную отметку («2»).

Результаты диагностической работы



В таблице 2 представлены данные о выполнении заданий тестовой работы.

Таблица 2. Показатели выполнения заданий диагностической работы

Доля учащихся, верно выполнивших задание, %	Задания базового уровня										Задания повышенного уровня сложности	
	1	2	3	4	5	6	7	8	9	10	11	12
	87	78	81	62	47	74	77	82	85	79	81	60

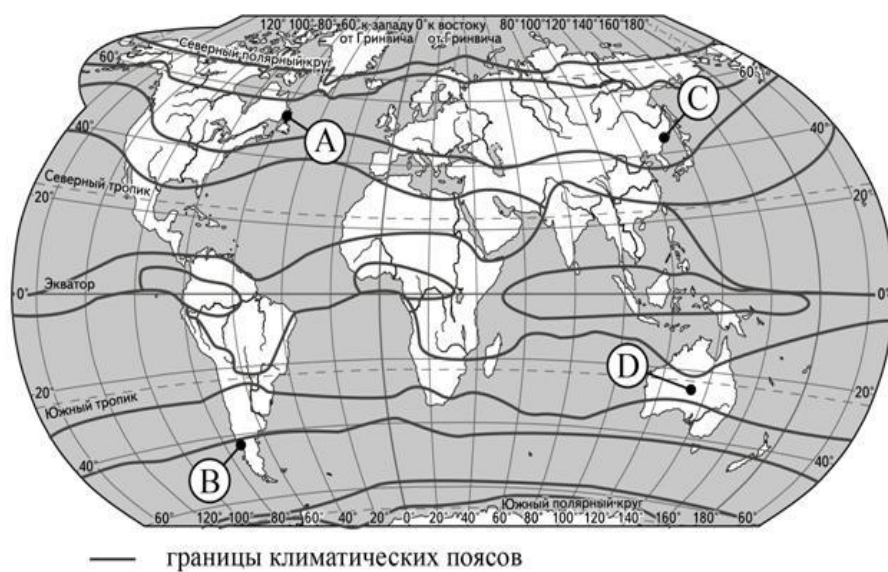
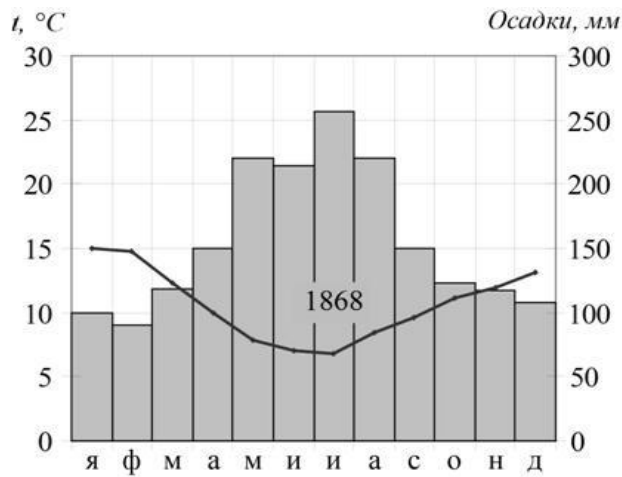
По результатам мониторинга показатель выполнения заданий базового уровня сложности (задания 1 – 10) составил от 47 % до 87 %.

Наиболее сложным для учащихся 10-х классов (из числа заданий базового уровня сложности) оказались задания №4 и №5 (проверяемые элементы содержания «Атмосфера. Состав, строение, циркуляция. Распределение тепла и влаги на Земле. Погода и климат. Изучение элементов погоды»).

Пример 1. Вариант 3. Задания №5.

Проанализируйте климатограмму и определите, какой буквой на карте обозначен пункт, характеристики климата которого отражены в климатограмме.

- 1) А; 2) В; 3) С; 4) D.



Пример 2. Вариант 4. Задание 4.

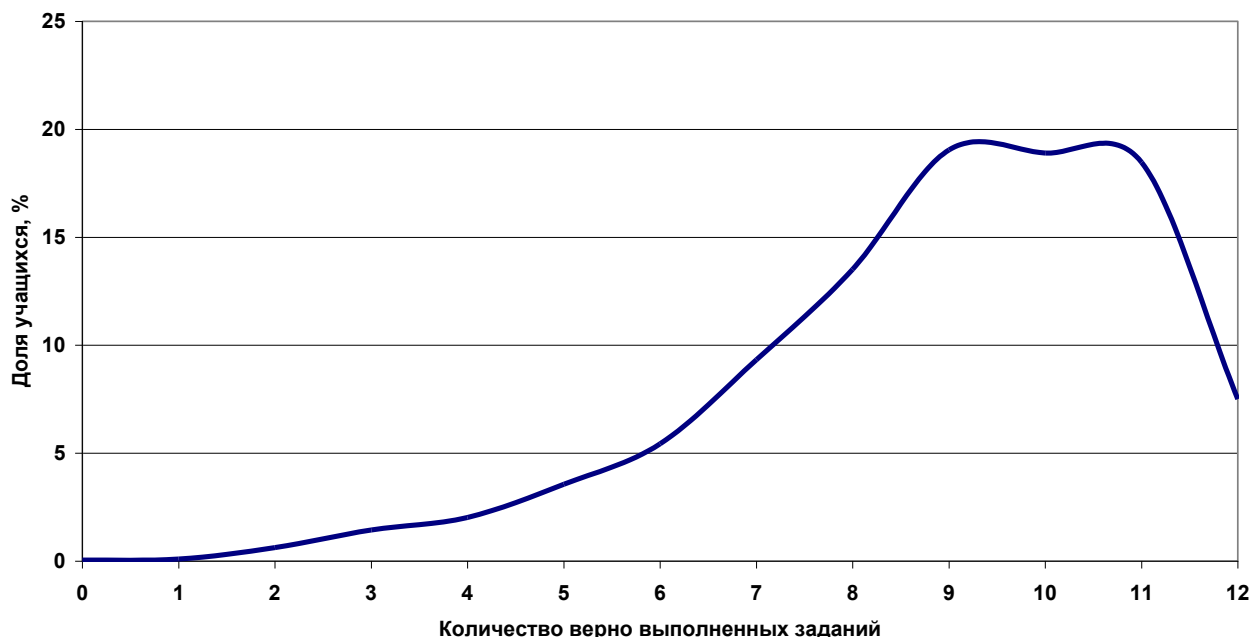
В пределах какого из перечисленных климатических поясов в зимнее время преобладают тропические воздушные массы?

- 1) умеренный; 2) субтропический; 3) экваториальный; 4) субэкваториальный

Показатель выполнения заданий повышенного уровня сложности (задания 11-12) составил от 60 % до 81 %.

На следующей диаграмме представлено распределение обучающихся по количеству верно выполненных заданий работы.

Распределение обучающихся по количеству верно выполненных заданий



III. Выводы и рекомендации

1. В целом результаты диагностической работы можно считать удовлетворительными, т.к. большинство учащихся справилось более, чем с половиной предложенных заданий.
2. В образовательных организациях необходимо проанализировать выполнение работы в целом по классам и обратить внимание на соответствие индивидуальных результатов диагностической работы с результатами внутришкольного контроля и промежуточной аттестации по географии.
3. Учителям географии следует обратить особое внимание на изучение темы «Атмосфера» в 6 и 7 классах, а так же на умение работы учащихся с климатограммами.